

L'animation

La commune de Saint Lary Soulan a été désigné «Animateur» du site Natura 2000 «Rioumajou et Moudang». Elle assurera, en étroite collaboration avec le comité de suivi et les services de l'état (DDAF, DI-REN,...) la mise en œuvre des actions prévues dans le Document d'objectifs. Ce plan d'action devant être mis en place durant les 6 prochaines années.

M. Mir assisté de M. Salat est chargé de cette mission d'animation pour la mairie de Saint Lary Soulan.

Ils sont épaulés par un «appui technique» choisi par appel d'offre. Il s'agit de l'Office National des Forêts, rédacteur du Docob. Isabelle Bassi, chef de projet spécialiste Environnement et Biodiversité à l'Agence de Tarbes de l'ONF sera le troisième interlocuteur dans la démarche.

Le rôle de l'animateur et de l'appui technique

La mission d'animation consiste principalement à :

- **Faciliter la mise en œuvre des actions** en informant les utilisateurs du site les possibilités de financements des actions, en faisant le lien entre l'ensemble des personnes concernées (contractants, maître d'ouvrage, propriétaires, gestionnaires, administrations...)

- **Assurer la coordination générale du projet** en répondant aux demandes d'information de tous les bénéficiaires potentiels, en aidant aux montages des dossiers de demande de financements après en avoir recherché les sources...

- **Informier et communiquer autour du projet** en organisant des réunions du Comité de suivi, en rédigeant et en diffusant les compte rendus, les rapports d'activité annuels, les bulletins d'information grand public...

En ce qui concerne les actions «pastorales», les dossiers sont directement traités par le Centre de Ressources Pastorales à Tarbes et constitué avec les gestionnaires et propriétaires concernés.



Des questions ?

La mairie de Saint Lary et Isabelle Bassi se tiennent à votre disposition pour répondre à vos questions.

Mairie de Saint-Lary

tél. 05 62 40 87 87

mail : mairiesaintlary@wanadoo.fr

Isabelle Bassi

Chef de projet Environnement
Office National des Forêts - Agence
des Hautes Pyrénées - USTAC Rue Jean
Loup Chrétien
BP 1312 - 65 013 Tarbes

tél. 05 62 44 20 49

06 18 25 31 21

mail : isabelle.bassi@onf.fr

Vous pourrez également vous procurer les 2 premiers bulletins d'information du site encore disponible sur simple demande à l'ONF.

Le document d'objectifs est en libre consultation dans chacune des mairies concernées par le site (Saint Lary Soulan, Tramezaygues, Saillhan et Estensan).

Les sites Internet

- Site Natura 2000 du Ministère de l'Écologie et du Développement Durable <http://www.natura2000.environnement.gouv.fr>

- Site Natura 2000 de la Commission Européenne <http://europa.eu.int/environment/nature/natura.htm>

Le mot de l'opérateur

Je tiens à remercier l'ensemble des personnes pour leur implication tout au long de l'étude.

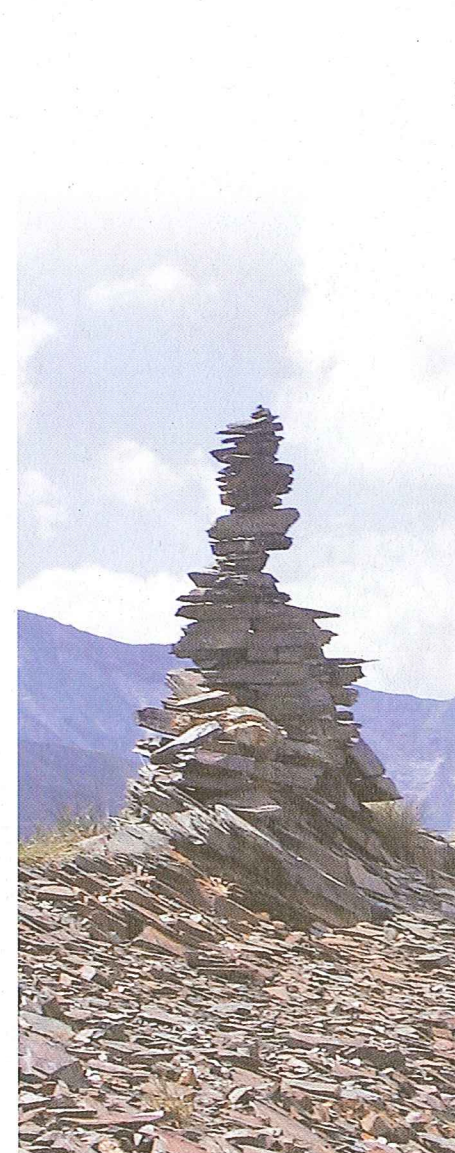
Vos conseils, votre vécu mais aussi vos critiques et vos interrogations ont permis de finaliser le document de gestion, qui je l'espère, aboutira à des mesures aussi concrètes que possible.

Après 2 années d'élaboration, je suis convaincue que nous pourrions continuer à travailler ensemble à la mise en œuvre des actions et que votre participation sera toujours aussi active.



A très bientôt

Pour l'Opérateur ONF, Isabelle Bassi



Comité de rédaction :
Mairie de Saint Lary, I. Bassi

Crédits photos :
I. Bassi, C. Brau-Nogué, A. Sallent, H. Willock

Mise en page :
www.emendy.com



un site Natura 2000...

Rioumajou et Moudang

Bulletin d'information locale

n°3

Ce bulletin vous apporte toute les informations sur l'état d'avancement de la démarche Natura 2000 sur le site. Il vous donne aussi les contacts pour en savoir plus et pour poser des questions sur le dossier.

Les membres du comité de pilotage ont validé le document d'objectifs du site Natura 2000 «Rioumajou et Moudang» le 8 février dernier. Ce territoire fait à présent l'objet d'un plan de gestion, élaboré avec l'ensemble des acteurs locaux et qui définit les actions à mettre en œuvre pour conserver les milieux et les espèces présentes tout en y préservant les activités humaines.

Le document d'objectifs a été distribué à chaque membre du comité de pilotage et reste consultable dans les mairies de Saint Lary Soulan, Tramezaygues, Estensan et Saillhan ainsi qu'en Sous Préfecture à Bagnères de Bigorre et au sein des services de la Direction Départementale de l'Agriculture et de la Forêt à Tarbes.

À présent, nous avons 6 années pour mettre en œuvre les actions prévues dans ce plan de gestion. La phase d'animation a d'ores et déjà débuté ; le comité de pilotage devenu comité de suivi s'est réuni à la fin du mois de mars et un calendrier prévisionnel d'actions a été retenu pour les années 2006-2007. Il se réunira de nouveau au prin-

temps pour faire le bilan sur la mise en place des actions et pour déterminer le programme de l'année à venir.

Il appartient désormais à chaque maître d'ouvrage pressenti pour chaque projet de s'engager dans une phase de réalisation concrète des actions afin que des financements puissent être demandés auprès de l'Etat et de l'Europe et obtenus avant toute réalisation prévue.

Les différentes étapes d'élaboration du Docob ont permis de sensibiliser et de mobiliser les élus et les acteurs locaux. Nous comptons encore sur vous tous pour participer à sa mise en place durant les 6 années à venir.

M. Mir
Maire de Saint Lary Soulan,
Président du Comité de suivi Natura 2000

M. Palasset
Maire de Tramezaygues

De la validation du Docob à la mise en place concrète des actions...

Le comité de pilotage a validé le document d'objectifs en février 2006. Devenu comité de suivi, il s'est réuni pour fixer le programme d'actions à mettre en place en 2006. Ces actions devront être réalisées ou amorcées en 2006, leur réalisation débordera donc sur l'année 2007.

Habitats naturels, habitats et populations d'espèces

Suivi des populations de chauves souris + prospection bâti (Fiches CS 1 et 2)
Suivi des populations du Desman et gestion habitats (Fiche Desman 1)
Suivi de la végétation des estives (Fiches Végétation / Deb 4)

Information, communication et sensibilisation

Mise en place de panneaux d'information générale (Fiche Info 1)
Diffusion d'une plaquette d'information sur le pastoralisme (Fiche Info Pasto 3)
Formation des agents forestiers à la reconnaissance des milieux favorables au chauves souris et aux insectes saproxyliques (Fiche Forêt 3)

Travaux

Débroussaillage Rioumajou (Fiche Deb 1)
Héliportage (Fiche Estive - Mesure Gestion 1 / Fiche Equip - Mesure Sel)

Gestion intégrée du site

Premières réflexions pour la mise en place d'une charte Natura 2000 sur le site (Charte Natura 2000).

Calendrier prévisionnel et programme d'actions

2006			2007
Été	Automne	Hiver	Printemps
		Cs	Cs

Habitats naturels, habitats et populations d'espèces				
Action Végétation (*)				
Action Desman 1 (*)				
Actions Chauves souris (*)				
Information, communication et sensibilisation				
Action Info Pasto 3				
Action Info 1 (*)				
Action Forêt 3				
Travaux, gestion				
Héliportage				
Débroussaillage Rioumajou				
Charte Natura 2000	→			

Cs Réunion du Comité de Suivi

(*) Ces actions ont fait l'objet de dossiers de demande de subventions pour être financées à 100% (50% par l'Europe et 50% par l'Etat)

Pastoralisme

Un héliportage a été réalisé au mois de juin dernier ; il a permis d'acheminer du sel dans les quartiers d'estives du Rioumajou.

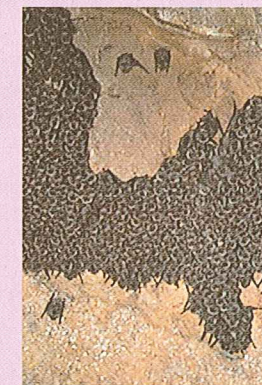
Cette action est financée à hauteur de 80% par Natura 2000. Le maître d'ouvrage est le Groupement Pastoral du Rioumajou.



Vespertillon à moustaches



Oreillard roux



Minioptères schreiber

Les espèces animales

Les chauves souris

Des prospections ont été menées en 2004 lors de l'élaboration du Docob mais elles restent à finaliser. Ainsi, les inventaires vont être complétés cette année suivant 3 méthodes :

- L'écoute des ultra sons : chaque espèce de chauves souris émet des ultrasons à des fréquences bien précises et le plus souvent inaudibles par l'oreille humaine Il faut donc se munir d'un appareil spécial, un détecteur, et parcourir un maximum de milieux différents pour pouvoir contacter une diversité d'espèces. Ces écoutes ne se font que la nuit lorsque les espèces sortent pour chasser.

- La deuxième méthode se réalise dans les mêmes conditions nocturnes et consiste à la capture d'individus. Cela permet d'identifier directement l'espèce que l'on a en main.

- Enfin ces 2 méthodes peuvent être complétées par une prospection dans la journée des gîtes potentiels des espèces. Les chauves souris vivent et se reposent dans une diversité de gîtes : arbres creux, ponts, greniers, cavités rocheuses, sous pente... Pour la période 2006/2007, il est prévu de prospection le bâti présent sur le site; au préalable une réunion avec les propriétaires de granges sera organisée.